

**RAPPORT**  
**Jaarstukken over 2013**  
**Hulphond Nederland**

# Inhoud

	Pagina
<b>Algemeen</b>	2
<b>Verslag Raad van Toezicht 2013</b>	4
<b>Directieverslag 2013</b>	6
Verantwoordingsverklaring	
<b>Activiteitenverslag 2013</b>	9
Toekomstvisie	9
Begroting 2014	10
<b>Jaarrekening</b>	11
Balans per 31 december 2013	12
Staat van baten en lasten over 2013	13
Kasstroomoverzicht over 2013	14
Kengetallen	14
Waarderingsgrondslagen	15
Toelichting op de balans per 31 december 2013	17
Toelichting staat van baten en lasten over 2013	23
Toelichting begroting en resultaat	25
<b>Overige gegevens</b>	27

## Algemeen

### Statutaire gegevens

De stichting draagt de naam Stichting Hulphond Nederland. Haar statutaire zetel is Nijmegen, de feitelijke vestigingsplaats is Herpen. De stichting is opgericht bij notariële akte en aangegaan voor onbepaalde tijd. Stichting Hulphond Nederland is per 13 december 2000 ontstaan uit een fusie tussen de Stichtingen Sam, Eurodog en Soho.

### Doelstelling

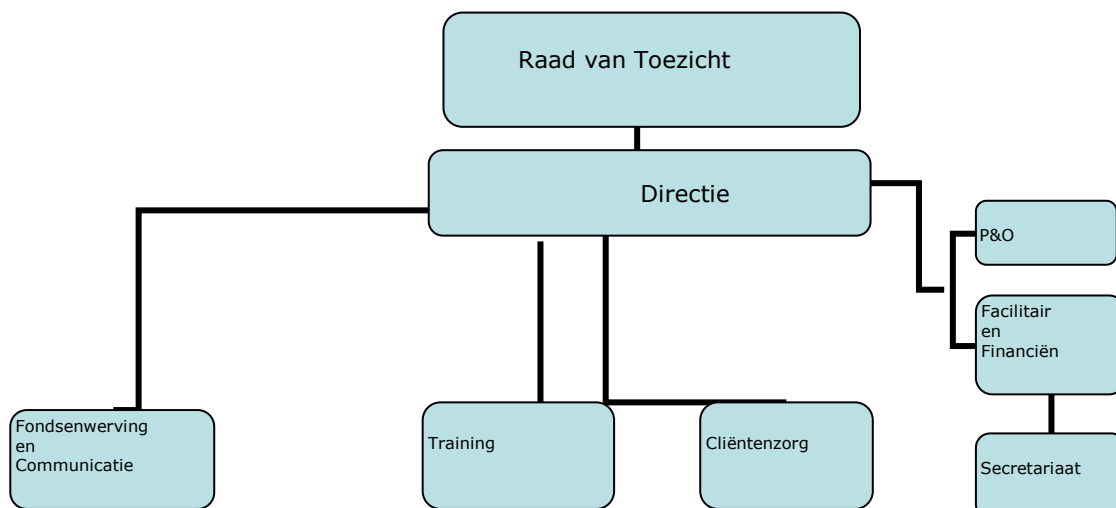
De stichting heeft ten doel:

- a) Het (doen) opleiden van honden tot zorghond en huisdier voor mensen met een functiebeperking en het ter beschikking stellen van deze als zodanig opgeleide en door een raad van terzake deskundigen goedgekeurde honden aan mensen met een functiebeperking.
- b) Het in het algemeen bevorderen van het welzijn van mensen met functiebeperkingen.

Stichting Hulphond is een professionele organisatie, volledig gespecialiseerd in het opleiden van hulphonden. Zij leidt vier typen hulphonden op; de ADL-hond, de seizurehond, de PTSS hond en therapiehond. De getrainde honden worden kosteloos ter beschikking gesteld aan mensen met een motorische functiebeperking, epilepsie of post traumatisch stressyndroom. Indien een aanvraag voor een hulphond wordt ingediend volgt een medische en praktische indicatie. De aanvraag voor een hulphond verloopt sinds 1 januari 2006 via de zorgverzekeraars. De zorgverzekeraar is verantwoordelijk voor de medische indicatie. Pas als deze positief is, wordt de praktische indicatie door Stichting Hulphond uitgevoerd. Het selecteren en trainen van hulphonden is een arbeidsintensieve en kostbare aangelegenheid. De opleiding van een hulphond begint met een ongeveer acht weken oude pup. De jonge pup wordt in eerste instantie bij een gastgezin geplaatst waar hij ongeveer 14 maanden verblijft als hij wordt opgeleid tot een ADL-hond. Voor een seizurehond geldt een korter verblijf bij het gastgezin. Na deze periode komt de hond naar de trainingslocatie van Stichting Hulphond waar hij voor een periode van circa 6 maanden dagelijks getraind wordt door een professionele trainer.

Financieel is Stichting Hulphond afhankelijk van de medewerking van vrijwilligers, sponsors, donateurs, erfstellingen, legaten en subsidiënten. Stichting Hulphond is de grootste organisatie in Nederland die hulphonden opleidt. Naast het opleiden van honden behartigt zij de belangen van de cliënten met een hulphond. Dit onder andere door contacten met zorgverzekeraars over toewijzing van een hulphond.

### Organisatiestructuur



#### *Directie/Bestuurders*

De algemeen directeur is eindverantwoordelijk voor de interne organisatie en de besluiten die genomen worden. Daarnaast zijn er veel contacten met externe partijen, zoals zorgverzekeraars, overheid en andere hondenscholen. De directeur marketing & commercie is verantwoordelijk voor de afdeling fondsenwerving en communicatie, externe communicatie en contacten met grote sponsorrelaties behoren tot het takenpakket.

#### *P&O*

P&O is het eerste aanspreekpunt voor alle personeel- en organisatie- vraagstukken en verantwoordelijk voor het vrijwilligersbeleid.

#### *Facilitair en Financiën*

Binnen deze afdeling wordt een zeer breed activiteitenpakket uitgevoerd, onder andere het financieel beheer en de controle, in- en externe financiële verslaglegging en rapportages, het beheer van de huisvesting/wagenpark en onderhoudswerkzaamheden.

#### *Marketing en Commercie*

Binnen deze afdeling houdt men zich bezig met verkrijgen van gelden via fondsen, stichtingen, sponsoring door bedrijven, donateurs, serviceclubs etc. Ook worden er door andere organisaties evenementen georganiseerd waarvan de opbrengst voor Stichting Hulphond is, een goed voorbeeld daarvan is de scholenactie. Daarnaast richten de fondsenwerfers zich op het aangaan van meerjarige overeenkomsten met bedrijven en organisaties die charitatieve instellingen sponsoren of op een andere manier steunen. De communicatie/PR-medewerker is verantwoordelijk voor alle communicatie-uitingen van Stichting Hulphond, zowel in- als extern.

#### *Training*

Binnen deze afdelingen worden activiteiten uitgevoerd gericht op de honden. Dit zijn onder andere contacten met en training van gastgezinnen en de training van de honden. Deze afdeling is ook verantwoordelijk voor het fok- en inkoopbeleid en tevens dat de kwaliteit van de honden in opleiding aan de gestelde normen voldoen.

#### *Cliëntenzorg*

Deze afdeling is verantwoordelijk voor een goede begeleiding van de combinatie hond en cliënt. Dit begint met de indicatie waaruit blijkt of een cliënt een hulphond krijgt toegewezen. Vervolgens volgt het matchen van hond en cliënt (de combinatie) en het verzorgen van de training en begeleiding van deze combinatie. Tevens zorgt deze afdeling voor werving van cliënten.

### **Directie, bestuur en de Raad van Toezicht**

De samenstelling van de Raad van Toezicht is per 31 december 2013 als volgt:

Dhr. Drs. A.J.L. Straathof MBA (voorzitter en penningmeester)

Dhr. G.A.J.H. Ketelaar

Dhr. M. Dijkstra

De directie wordt gevormd door Dhr. E. Bouwer (algemeen directeur) en Dhr. R.J. Strickwold (directeur marketing en commercie)

De directie is respectievelijk 22 februari 2010 (dhr. Bouwer) en 1 januari 2010 (dhr. Strickwold) in dienst getreden.

### **Algemeen Nut Beogende Instelling**

Stichting Hulphond Nederland wordt vanaf 1 januari 2008 door de belastingdienst aangemerkt als een Algemeen Nut Beogende Instelling (ANBI). De beschikking hiervoor is op 11 december 2007 afgegeven door de belastingdienst. De aanmerking geldt voor onbepaalde tijd.

## Verslag Raad van Toezicht over het jaar 2013

### Jaarrekening

Hierbij overhandigen wij u het door de directie opgestelde jaarverslag van Stichting Hulphond Nederland over 2013. De jaarrekening is door de externe accountant OOvB adviseurs en accountants, gecontroleerd en van een controleverklaring voorzien. De Raad van Toezicht heeft de definitieve jaarrekening 2013 besproken en in haar vergadering van 2 april 2014 goedgekeurd.

### Raad van Toezicht

Volgens de Statuten kent Stichting Hulphond Nederland een Raad van Toezicht. Conform de richtlijnen van de Commissie Wijfels (*“Advies van de commissie code goed bestuur voor goede doelen”*, VFI, juni 2005) worden vijf inhoudelijke gebieden onderscheiden waarop ‘besturen’, ‘toezicht houden’ en ‘verantwoording afleggen’ betrekking hebben:

- Doelstelling: de activiteiten van de instelling moeten zijn gericht op realisering van haar doelstelling.
- Besteding van middelen: de beschikbare middelen moeten efficiënt en effectief worden besteed.
- Fondsenwerving: de methoden ter verkrijging van middelen voor de doelstelling moeten efficiënt, effectief en behoorlijk zijn.
- Omgaan met vrijwilligers: er moet zorgvuldig worden omgegaan met vrijwilligers die hun diensten aanbieden.
- Functioneren van de organisatie: de organisatie moet professioneel functioneren en adequaat worden beheerst.

De bestuurlijke verantwoordelijkheid ligt bij de statutaire directie, die wettelijk gezien de bestuurlijke verantwoordelijkheid draagt. In 2013 bestond de statutaire directie uit twee leden: een algemeen directeur en een directeur fondsenwerving, beiden full time werkzaam voor de Stichting.

De Samenstelling van de Raad van Toezicht is in 2013 aangepast. Jeroen Seegers is teruggetreden als voorzitter, Toine Straathof is hem in deze rol opgevolgd. Daarnaast is conform geplande uitbreiding Marc Dijkstra toegetreden tot de Raad van Toezicht. De Raad van Toezicht bestond in 2013 daardoor uit:

Dhr. Drs. A.J.L. Straathof MBA	Voorzitter
Dhr. G. Ketelaar	Lid
Dhr. M. Dijkstra	Lid

De zittingsperiode van de leden is vier jaar, met de mogelijkheid van herbenoeming voor nog een periode van vier jaar. De leden van de Raad van Toezicht ontvangen geen bezoldiging.

De Raad van Toezicht heeft in het verslagjaar naast de reguliere vergaderingen 2 keer extra vergaderd zonder aanwezigheid van de bestuurders en 4 keer in aanwezigheid van de bestuurders.

### Reglementen en commissies van de Raad van Toezicht

De Raad van Toezicht kent een reglement waarin de samenstelling, taken en de omgang met de directie zijn vastgelegd. Dit Huishoudelijk Reglement dateert van december 2007 en is in oktober 2010 herzien.

De Raad van toezicht kent één vaste commissie: de auditcommissie bestaande uit de heren drs. T. Straathof en M. Dijkstra.

### Bestuur

Het bestuur wordt gevormd door de heren E. Bouwer (algemeen directeur) en R. Strickwold (directeur Fondsenwerving). Beide heren zijn in 2010 benoemd voor onbepaalde tijd. Beoordeling geschiedt conform het opgestelde Beoordeling Reglement en haar remuneratie past binnen de “Adviesregeling Beloning Directeuren van Goede Doelen” .

## **Beleid**

Het jaar 2013 kenmerkte zich door een thema: vanuit eigen kracht versterken en vernieuwen van Hulphond Nederland.

Na enkele verkenningen in 2012 en begin 2013 voor samenwerking met partners in de markt, is geconstateerd dat deze partners hier nog niet aan toe zijn. In zichzelf een gemiste kans: Hulphond Nederland streeft naar schaalgrootte, kwaliteit en eenduidigheid. Door de verschillende initiatieven te bundelen is dit eenvoudiger en ook voor onze doelgroep als voor sponsors eenduidiger.

Inmiddels toont Hulphond Nederland ook al enige jaren aan zelfstandig gezond door te kunnen groeien. Ook in 2013 is dit voorspoedig verlopen; de basis onder de stichting in de vorm van organisatie, kwaliteit en financiën is structureel verbeterd.

Dit levert een gezond uitgangspunt om de stichting verder uit te bouwen. Middels Hulphond 2.0 programma is dit inmiddels opgestart. Een programma waarmee we de doelgroep van hulphond uitbreiden met PTSS honden en therapiehonden voor het helpen en ondersteunen van kinderen. Beide activiteiten ontwikkelen we naast de bestaande succesvolle ADL honden. In 2013 is gebleken dat we voor deze beide doelgroepen we echt kunnen toevoegen. Het is daarom van belang om de structuur en organisatie van de stichting aan te passen, zodat alle drie de doelgroepen hun eigen kracht, kennis en competenties kunnen ontwikkelen.

Er is inmiddels een plan uitgewerkt voor Hulphond 2.0 wat in 2014 ten uitvoering wordt gebracht.

De financiële situatie is hiernaast in 2013 sterk verbeterd en zeker gezond te noemen. Wat kostenstructuur betreft voldoet de Stichting ruimschoots aan de door het CBF opgelegde normen. Dankzij de inzet van ons personeel en onze vrijwilligers, de strakke maar zeer mensgerichte bedrijfsvoering door onze Bestuurders en dankzij de hulp van onze Ambassadeurs en onze Sponsors, hebben we in 2013 een zeer succesvol jaar gehad.

Door onze Fondsenwervers is zeer hard gewerkt in een tijd waarin ook onze sponsors op de kleintjes moesten letten. Het is dan ook met enige trots dat we kunnen melden erin geslaagd te zijn het aantal vaste donateurs met sprongen te laten groeien. Wij danken hun voor het vertrouwen dat onze donateurs in ons hebben.

De Raad van Toezicht is in het verslagjaar schriftelijk geïnformeerd over de maand- en kwartaalcijfers. Tijdens het verslagjaar is zeer intensief en frequent overleg geweest tussen de Raad van Toezicht en Directie. Door de directie is telkens uitgebreid verslag gedaan van de stand van zaken.

## **Toekomst**

De Raad van Toezicht kijkt met een optimistische blik naar de toekomst. De operatie is in efficiëntie en effectiviteit sterk verbeterd, het operationeel management is versterkt en de fondsenwerving is structureel verbeterd. Daarnaast beschikt de Stichting over een zeer actieve en energieke groep van Ambassadeurs van formaat: Monique Heijn, Anita Witzier, Frank van de Wall Bake, Anouk Smulders, Anky van Grunsven, Frits Wester en Peter van Uhm.

De vele initiatieven op het gebied van fondsenwerving en de baanbrekende samenwerkingsprojecten die in 2014 zijn gepland, geven alle reden tot optimisme. In 2014 zal de Raad van Toezicht verder worden uitgebreid en zal verdere professionalisering van de Stichting zijn beslag krijgen.

De Raad van Toezicht wil directie, medewerkers en vrijwilligers, ambassadeurs en sponsors enorm bedanken voor de in het verslagjaar getoonde inzet en verbondenheid. Samen zijn zij bepalend geweest voor ons succes.

Namens de Raad van Toezicht,

Was getekend 2 april 2014

Drs A.J.L. Straathof MBA  
Voorzitter



## **Directieverslag 2013 Hulphond Nederland**

Hulphond Nederland kijkt terug op een goed jaar. Een jaar waarin veel honden zijn opgeleid, onze activiteiten zijn uitgebreid en we nieuwe donateurs, sponsors en ambassadeurs hebben mogen verwelkomen en de organisatie verder is geprofessionaliseerd.

### **Hulphonden**

80 honden zijn dit jaar opgeleid tot hulphond om mensen met zware handicaps of therapeutische behoeften een zelfstandiger en beter leven te geven.

Van deze 80 opgeleide hulphonden zijn er 52 als ADL-hulphond geplaatst bij veelal rolstoel gebonden mensen met een fysieke handicap. Nadat wij in 2012 als eerste organisatie in Nederland een veteraan hebben kunnen helpen met een PTSS-hulphond, volgden er dit jaar nog 8 veteranen met een Post Traumatisch Stress Syndroom (PTSS) die wij een hulphond hebben kunnen geven. Deze hulphonden helpen veteranen om te gaan met stress veroorzaakt door traumatische ervaringen tijdens hun missies. Zo herkennen zij de eerste verschijnselen van een nachtmerrie en geven een waarschuwing. Ook helpen de honden stressvolle situaties te vermijden en zijn zij in staat om hun baas te kalmeren en zich veilig te laten voelen. Daardoor kunnen veteranen met PTSS beter van hun trauma's herstellen en hun normale levens weer oppakken.

Met de aanstelling van een tweede kindertherapeut en 20 speciaal geselecteerde en opgeleide Therapie-hulphonden zijn in 2013 ruim 300 jongeren met ernstige gedragsstoornissen, een geestelijke beperking of het syndroom van Down geholpen. Naast de openstelling voor de particuliere markt is onze samenwerking met de Hoenderloo groep, onderdeel van Pluryn, het GGZ in Zutphen en Oldenzaal verder uitgebreid, inzake Animal Assisted Interventions (AAI). De kinderen leerden beter communiceren, functioneren, kregen meer gevoel van eigenwaarde en werkten met de honden aan het verhogen van hun zelfvertrouwen.

### **Evenementen en werving**

Zondag 21 april 2013 vond de 5e editie van het - door hoofdsponsor - Royal Canin georganiseerde evenement "Wandel voor Hulphond" plaats in recreatiegebied Bussloo. In aanwezigheid van ruim 1570 honden en 2057 bazen ontvingen wij een prachtige cheque van €23.000,- uit handen van Dennis Cordes, Algemeen Directeur Royal Canin.

Op woensdag 5 juni hebben wij op feestelijke wijze onze 10.000e donateur welkom geheten. Wekelijks hebben gemiddeld 100 promotors, veelal studenten zich door heel Nederland ingezet voor onze stichting. Begin dit jaar stond het aantal donateurs op 8.000 en eind 2013 op ruim 12.000. Sinds 2011 is beleid ingezet op het structureel werven van nieuwe particuliere donateurs. Dit gebeurt op basis van straatwerving. Deze activiteit is gesponsord en mogelijk gemaakt door Stichting Dijkverzwaring. De afgelopen drie jaar heeft deze stichting significant bijgedragen aan deze voor Hulphond Nederland zo belangrijke activiteit. De belangrijkste reden om deze activiteit zelf te starten is de terugverdientijd. Met de huidige werkwijze draagt de donateur direct bij aan de doelstelling van de stichting.

In september hebben wij een update gegeven aan onze relaties over het pallet van diensten dat onze stichting inmiddels levert. De middag werd gepresenteerd door ambassadeurs Anita Witzier met hulp van Frits Wester. De genodigden brachten samen het mooie bedrag van €60.000 bijeen. De middag werd afgesloten met een speciaal voor de gelegenheid georganiseerde Polo wedstrijd. Het geheel gesponsorde evenement vond plaats op het landgoed van Cor en Jannet van Zadelhoff. Zij hebben hun terrein geheel belangeloos ter beschikking gesteld.

In november is onze gesponsorde nieuwe commercial op de televisie verschenen. Met de vier nieuwe commercials maken wij de uitbreiding van ons werkterrein zichtbaar. De ADL-, Epilepsie-, PTSS- en Therapie-hulphond zijn allemaal te zien in afzonderlijke commercials, waarin de waarde van deze hulphonden duidelijk wordt. De commercials van Hulphond Nederland zullen weer kosteloos uitgezonden worden op alle kanalen van RTL Nederland. Ook worden ze uitgezonden op de zenders FOXNL, FOXLife, 24kitchen, National Geographic en Nat Geo WILD van FOX International Channels.

### **Ambassadeurs**

In de uitzending van Pauw en Witteman werd op 6 mei de komst van generaal b.d. Peter van Uhm als onze nieuwe ambassadeur bekend gemaakt. Vanuit zijn rol als voormalig Commandant der Nederlandse Strijdkrachten maakt hij zich vooral sterk om PTSS-hulphonden voor veteranen met een Post Traumatisch Stress Syndroom onder de aandacht te brengen. In dezelfde maand trad ook Olympisch dressuuramazone Anky van Grunsven aan als ambassadeur. Als ambassadeur gaat Anky zich inzetten om de bekendheid van Hulphond Nederland verder te vergroten om daarmee meer mensen te laten profiteren van de vele voordelen die al onze soorten hulphonden bieden.

Op maandag 18 november presenteerde Anouk Smulders, ambassadeur van de stichting, aan de pers een unieke bronzen armband die ze ontwierp voor Hulphond Nederland. De armband is onderdeel van een totale collectie van 'Jewellery by LouLou'. De opbrengst van armband 'Sumo' komt geheel ten goede aan het opleiden van Therapie-hulphonden voor kinderen.

### **Sponsors en donateurs**

Hoofdsponsor Athlon Car Lease die al sinds 2010 sponsor is, heeft in oktober haar sponsorcontract met ons verlengd. Anita Witzier, ambassadeur en Armand van Veen, Algemeen Directeur Athlon Car Lease maakten het nieuws bekend tijdens de uitreiking van een occasion aan één van de donateurs van de stichting. De verloting van de auto was onderdeel van een donateur wervingscampagne.

Cliënt Hans Sanders werd dit jaar drie keer afgewezen door zorgverzekeraars voor een nieuwe ADL-hulphond. Het leven zonder hulphond zou voor Hans drastische consequenties hebben qua pijn, onafhankelijkheid, vrijheid, zijn werk en voor de kwaliteit van zijn leven. Werkgever en collega's van Xycarb Ceramics in Helmond waar Hans werkzaam is, zijn op unieke wijze in actie gekomen. Collega's konden afstand doen van verlofuren of vakantiedagen die door de werkgever werden uitbetaald aan Hulphond Nederland. In aanwezigheid van collega's nam Hans in oktober zijn nieuwe vrolijke en helpende viervoeter in ontvangst.

Storm Industriediensten, al 15 jaar sponsor heeft ter gelegenheid van haar 75-jarig jubileum een volledige PTSS-hulphond gedoneerd. Op donderdag 7 november is PTSS-hulphond Gijs door Jan Storm oprichter en eigenaar van Storm Industriediensten persoonlijk overhandigd.



### **Hartelijk dank!**

Ons prachtige werk kunnen wij alleen maar doen met de fantastische inzet en betrokkenheid van al onze vrijwilligers. Bovenal danken wij onze cliënten voor hun geduld, hun inzet en voor het vertrouwen dat zij ons schenken.

Onze sponsors maken het financieel mogelijk ons werk te kunnen doen en elk jaar weer meer honden op te leiden. Een speciale vermelding betreft onze ambassadeurs, Frits Wester, Anita Witzier, Frank van den Wall Bake, Monique Heijn, Anouk Smulders Peter van Uhm en Anky van Grunsvan. Deze mensen staan op elk moment weer geheel belangeloos voor ons klaar. Tot slot bedanken wij onze medewerkers voor hun professionele bijdrage waardoor wij zoveel mogelijk mensen in Nederland die baat hebben bij een hulphond er één kunnen geven.

Rudolph Strickwold  
Directeur Marketing en Commercie

Eric Bouwer  
Algemeen Directeur



## Activiteitenverslag 2013

Onderstaand is een overzicht gegeven van de doelen en de belangrijkste presentaties die gerealiseerd werden op de verschillende terreinen waarbinnen Stichting Hulphond Nederland actief is.

Daarbij worden de volgende inhoudelijke terreinen onderscheiden:

- opleiden/training honden;
- cliënten;
- fondsen.

Onder 'toekomstvisie' delen wij onze visie voor de middellange termijn met u en treft u in dat kader ook de begroting 2014 aan.

### Training

#### *Doel*

Het doel dit jaar is om 50 declarabele honden op te leiden.

#### *Realisatie*

In 2013 zijn er 52 ADL honden opgeleid en overgedragen aan cliënten, waarvan 50 declarabel. Daarnaast zijn er 8 signaleringshonden opgeleid en overgedragen. Tevens zijn er een groot aantal honden ingezet voor therapie aan kinderen, totaal ongeveer 1500 sessies, terwijl de verwachting was 1000 sessies.

### Cliënten

#### *Doel*

Training en nazorg leveren aan onze cliënten, werving nieuwe cliënten

#### *Realisatie*

Er zijn trainingsdagen geweest voor onze cliënten op onze locatie in Herpen, tevens hebben alle cliënten nazorg gehad, er staan te weinig cliënten met een beschikking op de wachtlijst.

### Fondsen

#### *Doel*

Training en nazorg leveren aan onze cliënten waarbij het percentage 'kosten eigen fondsenwerving' niet groter is dan 25% van de opbrengst.

#### *Realisatie*

Het begrote bedrag "beschikbaar uit fondsenwerving" werd gerealiseerd, totaal € 2.840.105, begroot € 2.2000.000

### Toekomstvisie

Doelstellingen voor de toekomst zijn:

- verbreding van inzetbaarheid van hulphonden;
- structurele financiële basis;
- vergroting naamsbekendheid.

**Begroting 2014**

	<u>Begroting 2014</u>	<u>Begroting 2013</u>
	€	€
<b>BATEN</b>		
- Baten uit eigen fondsenwerving	1.685.000	1.650.000
- Baten uit donateurwerving	576.600	550.000
- Baten uit gezamenlijke acties	0	0
- Baten uit acties van derden	0	0
- Subsidies van overheden	0	0
- Baten uit beleggingen	0	0
- Overige baten	<u>870.152</u>	<u>1.100.000</u>
<b>Som der baten</b>	<u>3.131.752</u>	<u>3.300.000</u>
<b>LASTEN</b>		
<b>Besteed aan doelstelling</b>		
- training/clienten	2.585.913	2.127.132
<b>Werving baten</b>		
- Kosten eigen fondsenwerving	393.699	459.632
- Kosten donateurwerving	200.000	200.000
- Kosten gezamenlijke acties	0	0
- Kosten acties van derden	0	0
- Kosten verkrijging subsidies overheden	0	0
- Kosten van beleggingen	<u>0</u>	<u>0</u>
	593.699	659.632
<b>Beheer en administratie</b>		
- Kosten beheer en administratie	<u>0</u>	<u>328.301</u>
<b>Som der lasten</b>	3.179.612	3.115.065
<b>RESULTAAT</b>	<u><u>-47.860</u></u>	<u><u>184.935</u></u>

# Jaarrekening

**BALANS PER 31 DECEMBER 2013**

		<u>31 december 2013</u>	<u>31 december 2012</u>
		€	€
<b>ACTIVA</b>			
Materiële vaste activa	(1)	3.898.639	3.959.618
		3.898.639	3.959.618
Vorraden	(2)	2.500	2.500
Vorderingen en overlopende activa	(3)	215.777	367.603
Liquide middelen	(4)	<u>1.155.752</u>	<u>809.049</u>
		<u>1.374.030</u>	<u>1.179.152</u>
Totaal		<u><u>5.272.669</u></u>	<u><u>5.138.771</u></u>
<b>PASSIVA</b>			
<i>Reserves en fondsen</i>			
Reserves	(5)		
- continuïteitsreserve		2.389.589	2.037.841
- bestemmingsreserve		-	-
- herwaarderingsreserve		-	-
- overige reserve		<u>-</u>	<u>-</u>
		2.389.589	2.037.841
Voorzieningen	(6)	-	850
Langlopende schulden	(7)	2.116.016	2.208.008
Kortlopende schulden	(8)	<u>767.064</u>	<u>892.072</u>
		<u><u>5.272.669</u></u>	<u><u>5.138.771</u></u>

**STAAT VAN BATEN EN LASTEN 2013**

	<u>Werkelijk 2013</u>	<u>Begroting 2013</u>	<u>Werkelijk 2012</u>
	€	€	€
<b>BATEN</b>			
- Baten uit eigen fondsenwerving	2.371.166	1.650.000	2.492.895
- Baten uit donateurwerving	468.939	550.000	-
- Rentebaten en baten uit beleggingen	8.333	-	373
- Overige baten	<u>919.217</u>	<u>1.100.000</u>	<u>902.332</u>
<b>Som der baten</b>	<b>3.767.655</b>	<b>3.300.000</b>	<b>3.395.601</b>
<b>LASTEN</b>			
<b>Besteed aan doelstelling</b>			
- training	1.804.944	1.555.481	1.618.389
- cliënten	<u>574.846</u>	<u>571.651</u>	<u>663.414</u>
	2.379.790	2.127.132	2.281.803
<b>Werving baten</b>			
- Kosten eigen fondsenwerving	481.603	459.632	498.016
- Kosten donateurwerving	<u>183.877</u>	<u>200.000</u>	<u>-</u>
	665.481	659.632	498.016
<b>Beheer en administratie</b>			
- Kosten beheer en administratie	<u>370.634</u>	<u>328.301</u>	<u>353.380</u>
<b>Som der lasten</b>	<b>3.415.906</b>	<b>3.115.065</b>	<b>3.133.199</b>
<b>RESULTAAT</b>	<b><u>351.748</u></b>	<b><u>184.935</u></b>	<b><u>262.402</u></b>
<b>Toevoeging/onttrekking aan:</b>			
- continuïteitsreserve	351.748		
- bestemmingsreserve	-		
- herwaarderingsreserve	-		
- overige reserve	-		
	<u>351.748</u>		

**KASSTROOMOVERZICHT OVER 2013**

	2013	2012
	€	€
<b>Kasstroom uit operationele activiteiten:</b>		
Resultaat boekjaar	351.748	262.400
Aanpassingen voor:		
- Afschrijvingen	107.672	106.607
- dotaties aan voorzieningen		-
- bestedingen uit voorzieningen	850-	-
	106.822	106.607
Veranderingen in werkkapitaal:		
- mutatie voorraad	-	-
- mutatie vorderingen	151.826	170.851-
- mutatie crediteuren	30.031-	57.258
- mutatie belastingen en premies	2.551	21.885-
- mutatie overige schulden	97.526-	23.468
	26.820	112.010-
<b>Kasstroom uit operationele activiteiten</b>	<b>485.390</b>	<b>256.997</b>
<b>Kasstroom uit investeringsactiviteiten:</b>		
Investerings in materiële vaste activa	46.694-	48.060-
Desinvesteringen in materiële vaste activa	-	-
<b>Kasstroom uit investeringsactiviteiten:</b>	<b>46.694-</b>	<b>48.060-</b>
<b>Kasstroom uit financieringsactiviteiten</b>	<b>91.992-</b>	<b>290.000-</b>
<b>Mutatie liquide middelen</b>	<b>346.703</b>	<b>81.063-</b>
<b>Liquide middelen 31-12</b>	<b>1.155.752</b>	<b>809.049</b>
<b>Liquide middelen 01-01</b>	<b>809.049</b>	<b>890.111</b>
<b>Mutatie geldmiddelen</b>	<b>346.703</b>	<b>-81.063</b>

**KENGETALLEN**

		31-12-2013	31-12-2012
<b>Bestedingspercentage baten</b>			
$\frac{\text{Totaal bestedingen aan doelstelling}}{\text{Totaal van de baten}} \times 100\% =$		63,2%	64,5%
<b>Kosten percentage eigen fondsenwerving</b>			
$\frac{\text{Kosten eigen fondsenwerving}}{\text{Baten eigen fondsenwerving}} \times 100\% =$		23,4%	27,9%
<b>Bestedingspercentage lasten</b>			
$\frac{\text{Kosten beheer en administratie (B\&A)}}{\text{Totale lasten}} \times 100\% =$		10,9%	10,5%
<b>EBITDA</b>			
Resultaat + Rente + Afschrijvingen		€ 543.499	€ 507.343
<b>Interest coverage ratio</b>			
$\frac{\text{Resultaat} + \text{Rente} + \text{Afschrijvingen}}{\text{Aflossing} + \text{Rente}}$		2,83	2,24
<b>Werkkapitaal</b>		<b>€ 606.966</b>	<b>€ 287.080</b>

## WAARDERINGSGRONDSLAGEN

### Algemeen

De jaarrekening is opgesteld conform de Richtlijn voor de jaarverslaggeving 650 Fondsenwervende instellingen (herzien 2011) en BW 2 titel 9.

### Verslaggevingsperiode

Deze jaarrekening is opgesteld uitgaande van een verslagperiode van een jaar. Het boekjaar valt samen met het kalenderjaar.

### Herrubricering

In verband met een gewijzigde rubricering zijn, waar nodig, de vergelijkende cijfers van voorgaand boekjaar aangepast.

### Grondslagen voor de waardering van activa en passiva en de resultaatbepaling

De jaarrekening is opgesteld op basis van historische kosten. Tenzij anders vermeld zijn de activa en de passiva opgenomen tegen de nominale waarde. Voorzover niet anders vermeld worden de baten en lasten toegerekend aan de periode waarop deze betrekking hebben. Nalatenschappen en giften worden verantwoord in het jaar waarin de omvang voldoende betrouwbaar kan worden vastgesteld.

### Materiële vaste activa

De door de stichting aangewende duurzame bedrijfsmiddelen worden gewaardeerd op aanschaffingswaarde verminderd met de daarover berekende afschrijvingen. De afschrijvingen worden bepaald op basis van de geschatte levensduur. Er wordt afgeschreven vanaf het moment van ingebruikname.

Indeling is geschied naar de bestemming van de activa:

- materiële vaste activa benodigd voor de bedrijfsvoering;
- materiële vaste activa voor directe aanwending in het kader van de doelstelling.

### Vorraden

De voorraden worden gewaardeerd tegen kostprijs of lagere marktwaarde, eventueel onder aftrek van een voorziening van incurantheid.

### Vorderingen, liquide middelen, voorzieningen en schulden

De vorderingen, liquide middelen, voorzieningen en schulden worden opgenomen tegen nominale waarden, eventueel onder aftrek van een voorziening voor incurantheid.

### Reserves en fondsen

De continuïteitsreserve is gevormd om de continuïteit te waarborgen ingeval van (tijdelijke) sterk tegenvallende opbrengsten. Norm is gesteld op maximaal éénmaal de jaarlijkse kosten voor de werkorganisatie.

De beperkte bestedingsmogelijkheden van de bestemmingsreserve is door het bestuur bepaald en betreft geen verplichting, het bestuur kan deze beperking zelf opheffen.

Overige reserves betreffen reservemiddelen die resteren na de eerder genoemde bestedingen.

Fondsen betreffen middelen die zijn verkregen met een door derden aangegeven specifieke bestemming.

### Baten uit fondsenwerving

Baten uit fondsenwerving worden pas als baten verantwoord op het moment dat de giften cq nalatenschappen op de bank zijn ontvangen.

### Kosten

Omdat belanghebbenden ook inzicht willen hebben in de omvang en samenstelling van de kosten van de eigen organisatie is in de toelichting een specificatie van deze kosten gegeven conform het model C van de Richtlijnen voor de Jaarverslaggeving.

### Kostentoe rekening

Ten aanzien van de verslaggeving ten behoeve van de doelstelligen heeft de stichting als hoofdgroepen aangemerkt Training en Cliënten.

De kosten zijn zoveel mogelijk toegerekend aan de kostenpost.

De kosten van bestuur, Raad van Toezicht, directie, algemeen secretariaat, financiën, planning & control zijn geheel toegerekend aan "Beheer & Administratie".

De huisvestingskosten zijn naar rato van het gebruik van de vierkante meters toegerekend,



derhalve Training 51%, Cliënten 1,5%, Eigen fondsenwerving 3% en Beheer en Administratie 44,5%.

Personeelskosten zijn op basis van een onderbouwde inschatting van de bestede uren toegerekend aan de desbetreffende kostenpost.

Bij gemengde activiteiten, met name op het gebied van voorlichting en fondsenwerving is de verdeling 50% ten laste "eigen fondsenwerving" en 50% ten laste van Training en Clienten.

De aanbeveling van het VFI wordt hiermee gevolgd.

#### **Normstelling inzake "Beheer en administratie"**

Door de directie is de norm gesteld op 40% van de totale lasten. Deze norm is in 2013 gehaald (10,8%).

#### **Personeel**

Bij de stichting waren in 2013 gemiddeld 36,6 FTE's werkzaam (2012; 35,5), deze waren als volgt onderverdeeld:

Training	20,00 FTE's
Cliënten	8,00 FTE's
Eigen fondsenwerving	5,60 FTE's
Beheer & Administratie	3,00 FTE's

#### **Pensioenregeling**

Stichting Hulphond Nederland heeft voor haar werknemers een pensioenregeling afgesloten, de regeling is ondergebracht bij het bedrijfstak pensioenfonds PFZW.

Stichting Hulphond Nederland heeft geen verplichting tot het doen van aanvullende bijdragen in het geval van een tekort bij PGGM, anders dan het effect van hogere toekomstige premies. Stichting Hulphond Nederland heeft daarom de pensioenregeling verwerkt als een toegezegde bijdrageregeling en heeft alleen de verschuldigde premies tot en met het einde van het boekjaar in de jaarrekening verantwoord.

**TOELICHTING OP DE BALANS****ACTIVA****VASTE ACTIVA****(1) Materiële vaste activa**

	31 december 2013	31 december 2012
	<u>€</u>	<u>€</u>
Terreinen Broekstraat Herpen	761.000	761.000
Nieuwbouw Herpen	2.962.824	3.029.539
Woning Berghemseweg	63.872	36.710
Inventaris Herpen	69.550	93.164
Promotie materiaal	939	4.694
Computers Herpen	39.711	32.874
Auto's	744	1.637
	<u><u>3.898.639</u></u>	<u><u>3.959.618</u></u>

De post woning Berghemseweg is een onderhanden bouwproject, het bedrag ad € 63.872 heeft betrekking op de t/m 2013 gemaakte aanloopkosten. Op deze investering is nog niet afgeschreven.

<u>Aanwending vaste activa</u>	Benodigd voor de bedrijfsvoering	Direct in gebruik voor de doelstelling (bedrijfsmiddelen)	Totaal 2013
	€	€	€
Aanschafwaarde per 1 januari	4.418.598	22.349	4.440.947
Bij: investeringen	46.694	-	46.694
Af: desinvesteringen	-	-	-
Aanschafwaarde per 31 december	<u>4.465.292</u>	<u>22.349</u>	<u>4.487.641</u>
Afschrijvingen t/m vorig boekjaar	465.312	16.018	481.330
Afschrijvingen lopend boekjaar	103.024	4.648	107.672
Af: desinvesteringen	-	-	-
Afschrijvingen t/m lopend boekjaar	<u>568.336</u>	<u>20.666</u>	<u>589.002</u>
Boekwaarde per 31 december	<u><u>3.896.956</u></u>	<u><u>1.683</u></u>	<u><u>3.898.639</u></u>

Onder de materiële vaste activa, benodigd voor de bedrijfsvoering zijn opgenomen, de panden, terreinen en inventaris (inclusief computers) Broekstraat 31 te Herpen.

## Afschrijvingpercentages:

Terreinen	0%
Nieuwbouw	2%
Inventaris	10%-33%
Promotie	20%
Computers	25%
Auto's	25%

**VERVOLG TOELICHTING OP DE BALANS**

	31 december 2013 €	31 december 2012 €
<b>VLOTTENDE ACTIVA</b>		
<b>(2) Voorraad</b>		
Voorraad dekjes	2.500	2.500
<b>(3) Vorderingen en overlopende activa</b>		
Debiteuren	110.220	287.310
Belastingen en premies sociale verzekeringen	45.055	24.794
Overige vorderingen	60.502	55.500
	<u>215.777</u>	<u>367.603</u>
<u>Debiteuren</u>		
Openstaande vorderingen	110.220	287.310
	<u>110.220</u>	<u>287.310</u>
<u>Belastingen en premies sociale verzekeringen</u>		
Omzetbelasting	2.386	-
Pensioenpremie	42.670	24.794
	<u>45.055</u>	<u>24.794</u>
<u>Overige vorderingen</u>		
Waarborg	1.620	1.200
Nog te ontvangen rente	6.081	13.036
Nog te ontvangen en vooruit betaalde bedragen	10.064	41.263
Ziekengelden	42.737	-
	<u>60.502</u>	<u>55.500</u>
<b>(4) Liquide middelen</b>		
Kas Herpen	2.383	5.671
Rabobank verenigingsrekening 1017.20.815	40	79
Rabobank verenigingsrekening 1216.10.500	13.295	15.720
Rabobank verenigingsrekening 1216.23.424	237.289	311.712
Rabobank verenigingsrekening 1577.38.949	40-	3.620
Rabobank verenigingsrekening 1738.04.675	204.205	-
Rabobank Bedrijfsspaarrekening 1510.759.425	610.170	153.872
Rabo Vermogensparen 3178.678.360	57.076	252.290
ING 3831	30.871	55.920
SNS Bank 9190.79.644	-	9.966
Kruisposten	462	198
	<u>1.155.752</u>	<u>809.049</u>

**VERVOLG TOELICHTING OP DE BALANS****PASSIVA**

	31 december 2013	31 december 2012
	€	€
<b>(5) Reserves en fondsen</b>		
Reserves	2.389.589	2.037.841
Fondsen	-	-
	<u>2.389.589</u>	<u>2.037.841</u>

Het verloop van de reserves kan als volgt worden weergegeven:

	31-12-2012	toevoegingen	onttrekkingen	31-12-2013
<b>Continuïteitsreserve</b>	2.037.841	351.748	-	2.389.589
<b>Bestemmingsreserve</b>				
Financiering activa	-	-	-	-
Overige	-	-	-	-
	<u>2.037.841</u>	<u>351.748</u>	<u>-</u>	<u>2.389.589</u>

De continuïteitsreserve is bedoeld als buffer bij tegenvallende inkomsten en onverwachte uitgaven. Met deze reserve kan de stichting ook in mindere tijden haar activiteiten voortzetten. Norm voor de continuïteitsreserve is gesteld op maximaal 1 maal de jaarlijkse kosten voor de werkorganisatie.

Op de bestemmingsreserve rusten geen verplichtingen. De beperkte bestedingsmogelijkheid is aangegeven door het bestuur.

De bestemmingsreserve financiering activa geeft aan welk gedeelte van het vermogen is vastgelegd in materiële vaste activa, zowel activa benodigd voor de bedrijfsvoering als direct in gebruik voor de doelstelling.

**VERVOLG TOELICHTING OP DE BALANS****PASSIVA**

	31 december 2013	31 december 2012
	€	€
<b>(5) Reserves en fondsen</b>		
Reserves	2.389.589	2.037.841
Fondsen	-	-
	<u>2.389.589</u>	<u>2.037.841</u>

Het verloop van de reserves kan als volgt worden weergegeven:

	31-12-2012	toevoegingen	onttrekkingen	31-12-2013
<b>Continuïteitsreserve</b>	2.037.841	351.748	-	2.389.589
<b>Bestemmingsreserve</b>				
Financiering activa	-	-	-	-
Overige	-	-	-	-
	<u>2.037.841</u>	<u>351.748</u>	<u>-</u>	<u>2.389.589</u>

De continuïteitsreserve is bedoeld als buffer bij tegenvallende inkomsten en onverwachte uitgaven. Met deze reserve kan de stichting ook in mindere tijden haar activiteiten voortzetten. Norm voor de continuïteitsreserve is gesteld op maximaal 1 maal de jaarlijkse kosten voor de werkorganisatie.

Op de bestemmingsreserve rusten geen verplichtingen. De beperkte bestedingsmogelijkheid is aangegeven door het bestuur.

De bestemmingsreserve financiering activa geeft aan welk gedeelte van het vermogen is vastgelegd in materiële vaste activa, zowel activa benodigd voor de bedrijfsvoering als direct in gebruik voor de doelstelling.

**VERVOLG TOELICHTING OP DE BALANS**

	31 december 2013	31 december 2012
	<u>€</u>	<u>€</u>
<b>(6) Voorzieningen</b>		
<u>Voorziening uitgestelde beloningen</u>		
Stand per 1 januari	850	850
onttrekking	<u>850</u>	<u>-</u>
Stand per 31 december	<u><u>-</u></u>	<u><u>850</u></u>

**(7) Langlopende schulden**Hypotheek Rabo Bank

Stand per 1 januari	2.300.000	
Aflossingen	91.992	-
Opgenomen gelden	<u>-</u>	<u>2.300.000</u>
Stand per 31 december	2.208.008	2.300.000
Aflossingsverplichting	<u>91.992</u>	<u>91.992</u>
Stand per 31 december	<u><u>2.116.016</u></u>	<u><u>2.208.008</u></u>

Deze hypotheek is verstrekt ter overname van de financiering bij de SNS bank van de nieuwbouw.

Deze hypotheek betreft een tweetal leningen:

- een 25-jarige lening ad € 1.000.000, de rente bedraagt 3,35% voor 3 jaar vast; aflossing € 39.996 per jaar
- een 25-jarige lening ad € 1.300.000, de rente bedraagt 3,85% voor 10 jaar vast; aflossing € 51.996 per jaar

Het deel van de schuld met een looptijd langer dan 5 jaar bedraagt € 1.748.008

In verband met de resterende looptijd van korter dan een jaar is de aflossingsverplichting voor volgend boekjaar opgenomen onder de kortlopende schulden.

Door de bank zijn de volgende zekerheden gesteld:

- eerste hypotheek ad € 3.000.000 op het pand te Herpen, Broekstraat 31;
- verpanding op vorderingen op debiteuren, voorraden, inventaris en vorderingen.

	31 december 2013	31 december 2012
	<u>€</u>	<u>€</u>
<b>(8) Kortlopende schulden</b>		
Aflossingsverplichtingen langlopende schulden	91.992	91.992
Crediteuren	251.297	281.330
Belastingen en premies sociale verzekeringen	186.185	183.634
Vooruitontvangen bedragen	-	118.000
Overlopende passiva	<u>237.590</u>	<u>217.116</u>
	<u><u>767.064</u></u>	<u><u>892.072</u></u>
<u>Belastingen en sociale verzekeringen</u>		
Schenkingsrechten	89.500	89.500
Omzetbelasting	-	7.451
Loonheffing	96.685	86.683
Pensioenpremie	<u>-</u>	<u>-</u>
	<u><u>186.185</u></u>	<u><u>183.634</u></u>
<u>Overlopende passiva</u>		
Reservering vakantiegelden	69.510	68.696

Reservering vakantiedagen	92.664	85.778
Accountantskosten	7.500	7.500
Overige nog te betalen bedragen	67.916	55.142
	<u>237.590</u>	<u>217.116</u>

## VERVOLG TOELICHTING OP DE BALANS

### NIET UIT DE BALANS BLIJKENDE VERPLICHTINGEN

#### Meerjarige financiële verplichtingen

##### Leaseverplichtingen

Door Stichting Hulphond Nederland zijn operational leaseverplichtingen aangegaan, waarvan de verplichtingen ongeveer € 175.000 op jaarbasis zijn.

**TOELICHTING STAAT VAN BATEN EN LASTEN**

	Werkelijk 2013	Begroting 2013	Werkelijk 2012
<b>BATEN</b>	€	€	€
<b>Baten uit eigen fondsenwerving</b>			
Collecten	120.246	100.000	122.835
Donaties en giften	1.497.808	1.270.000	2.153.963
Donateurwerving	468.939	550.000	
Sponsoring	97.072	80.000	55.462
Nalatenschappen	656.040	200.000	160.636
	<u>2.840.105</u>	<u>2.200.000</u>	<u>2.492.895</u>
<b>Rentebaten en baten uit beleggingen</b>			
Rente	8.333	-	373-
	<u>8.333</u>	<u>-</u>	<u>373-</u>
<b>Overige baten</b>	919.217	1.100.000	902.332
	<u>3.767.655</u>	<u>3.300.000</u>	<u>3.394.855</u>
<b>Overige baten</b>			
Zorgverzekeraars	900.173	1.050.000	853.426
Diverse baten	19.044	50.000	48.906
	<u>919.217</u>	<u>1.100.000</u>	<u>902.332</u>

**KOSTENTOEREKENING**

Ten aanzien van de verslaggeving ten behoeve van de doelstelling heeft Stichting Hulphond als hoofdgroepen aangemerkt Training en Cliënten.

Kostentoerekening vindt plaats door middel van kostenplaatsmethode. De kostendragers, Training, Cliënten, Eigen fondsenwerving en Beheer en Administratie worden belast met de direct toewijsbare kosten en de verbijzonderde indirecte kosten. Verbijzondering van indirecte kosten vindt plaats op basis van geschatte bestede uren en gebruik vierkante meters bedrijfsruimte.

Bestemming	Doelstelling		Werving baten	Beheer en administratie	Totaal 2013	Begroot 2013	Totaal 2012
	Training	Clienten					
Laasten			Eigen fondsen- werving				
Publiciteit en communicatie	19.266	19.266	56.454	-	94.986	55.000	56.608
Personeelskosten	1.044.055	414.254	342.823	188.502	1.989.633	1.836.565	1.812.353
Donateurwerving	-	-	183.877	-	183.877	-	-
Huisvestingskosten	110.338	3.245	6.490	97.282	217.355	238.000	300.065
Kantoor- en algemene kosten	114.720	42.736	75.837	84.744	318.037	275.000	295.143
Aktiviteitskosten	516.567	95.346	-	-	611.913	510.500	420.417
Diverse lasten	-	-	-	107	107	-	506
<b>Totaal</b>	<u>1.804.944</u>	<u>574.846</u>	<u>665.481</u>	<u>370.634</u>	<u>3.415.906</u>	<u>2.915.065</u>	<u>2.885.092</u>



**VERVOLG TOELICHTING STAAT VAN BATEN EN LASTEN**

	Werkelijk 2013 €	Begroting 2013 €	Werkelijk 2012 €
<b>Publiciteit en communicatie</b>	94.986	55.000	56.608
<b>Personeelskosten</b>			
Lonen en salarissen	1.544.214	1.769.065	1.384.386
Sociale lasten	235.632		206.684
Pensioenlasten	109.559		107.802
Uitzendkrachten	51.643	-	33.552
Opleidingskosten	5.237-	-	36.666
Overige personeelskosten	53.823	67.500	43.263
	<u>1.989.633</u>	<u>1.836.565</u>	<u>1.812.353</u>
<b>Donateurwerving</b>			
Loonkosten	176.115	-	90.000
Organisatiekosten	7.762	-	-
	<u>183.877</u>	<u>200.000</u>	<u>90.000</u>
<b>Huisvestingskosten</b>			
Gas, water en elektra	16.551	-	30.902
Onderhoud	24.794	-	27.880
Schoonmaakkosten	15.401	-	21.254
Verzekeringen en belastingen	9.372	-	9.633
Overige huisvestingskosten	442	-	5.344
	<u>66.561</u>	<u>85.000</u>	<u>95.013</u>
Rente hypotheek	84.079	85.000	138.335
Afschrijvingen gebouwen en terreinen	66.716	68.000	66.717
	<u>217.355</u>	<u>238.000</u>	<u>300.065</u>
<b>Kantoor-en algemene kosten</b>			
Bureaunkosten	212.545	175.000	164.817
Accountants-, loonadministratie-, en advieskosten	16.187	14.500	18.384
Advocaten en notaris	13.065	6.000	7.428
Kosten bestuur	12.929	9.500	17.329
Vervoerskosten	63.312	70.000	87.185
	<u>318.037</u>	<u>275.000</u>	<u>295.143</u>
<b>Aktiviteitskosten</b>			
Kosten aankoop honden	61.237	-	66.654
Voer	86.239	-	59.498
Reis- en vervoerskosten	42.048	-	42.318
Dierenarts/geneesk.verzorging	146.385	82.500	118.378
Trainingsscholen	18.588	18.000	45.795
Kosten vervoermiddelen	183.773	210.000	216.748
Begeleiding gastgezinnen	8.415	-	6.341
Overige kosten honden	65.229	200.000	63.701
	<u>611.913</u>	<u>510.500</u>	<u>619.434</u>
<b>Diverse lasten</b>	<u>107</u>	<u>-</u>	<u>506</u>

## TOELICHTING BEGROTING EN RESULTAAT 2013

### Bezoldiging bestuurders en leden Raad van Toezicht

De leden van de Raad van Toezicht ontvangen geen bezoldiging.  
De directie tevens bestuurder ontvangt wel een bezoldiging.

Bestuurder:

Naam	Dhr. E. Bouwer
Aard bestuurder	Algemeen Directeur
In dienst vanaf	22 februari 2010
Deeltijdfactor	100%
Brutosalaris	€ 103.902 (VFI norm)
Auto	€ 48.400
Bruto onkostenvergoeding	€ 0
Ontslagvergoeding	Nee
Bonussen	€ 0
Totaal bruto inkomen	€ 103.902

Naam	Dhr. R. Striekwold
Aard bestuurder	Directeur Marketing en Commercie
In dienst vanaf	1 januari 2010
Deeltijdfactor	100%
Brutosalaris	€ 103.902 (VFI norm)
Auto	€ 43.145
Bruto onkostenvergoeding	€ 0
Ontslagvergoeding	Nee
Bonussen	€ 0
Totaal bruto inkomen	€ 103.902

### Begroting 2013

Voor 2013 is een begroting opgesteld met een positief saldo van € 184.935 rekening houdende met toegezegde subsidies, donaties en sponsorgelden.

Het ontvangen declaratiebedrag 2013 van de zorgverzekeraars bedraagt ongeveer  
€ 17.000,- per hond, in 2013 50 honden te declareren € 850.000

### Resultaat 2013

Het positieve resultaat 2013 bedraagt: € 351.748

Het positieve verschil tussen de begroting en het resultaat 2013 kan als volgt worden weergegeven:

	€	€
<b>Baten eigen fondsenwerving</b>	721.166	
<b>Baten donateurwerving</b>	-81.061	
<b>Kosten eigen fondsen werving</b>	-21.971	
<b>Kosten donateurwerving</b>	16.123	
	<u>634.257</u>	
<b>Baten uit beleggingen</b>	8.333	
<b>Vergoeding zorgverzekeraars</b>	3.733	
<b>Vergoeding teamwork</b>	-115.422	
<b>Vergoeding therapie</b>	-38.141	
<b>Diverse baten</b>	-30.957	
	<u>-172.453</u>	

		461.804
<b>Besteed aan doelstelling</b>		
- training	249.463	
- cliënten	<u>3.195</u>	
		252.658
<b>Kosten beheer &amp; administratie</b>		42.333
<b>positief exploitatiesaldo t.o.v. begroting</b>		<u><u>166.813</u></u>

## OVERIGE GEGEVENS

### 1. Vaststelling en goedkeuring jaarrekening

De directie van stichting Hulphond Nederland heeft de jaarrekening vastgesteld in de vergadering van 2 april 2014

De Raad van Toezicht heeft de jaarrekening goedgekeurd in de vergadering van 2 april 2014.

### 2. Resultaatbestemming

Het positieve resultaat 2013 bedraagt € 351.748, dit wordt in zijn geheel toegevoegd aan de continuïteitsreserve.

Volgens het besluit van de directie is het positieve resultaat over 2013 ad. € 351.748 als volgt bestemd:

- Ten gunste van de continuïteitsreserve € 351.748

### 3. Controleverklaring van de onafhankelijke accountant.

Voor de controleverklaring bij de jaarrekening wordt verwezen naar de volgende pagina.

### 4. Ondertekening door directie en toezichthouders

\_\_\_\_\_  
Dhr. E. Bouwer  
Directie

\_\_\_\_\_  
Dhr. R J. Striekwold  
Directie

\_\_\_\_\_  
Dhr. Drs. A.J.L. Straathof MBA  
Voorzitter Raad van Toezicht  
Penningmeester Raad van Toezicht

\_\_\_\_\_  
Dhr. G. Ketelaar  
Lid Raad van Toezicht

\_\_\_\_\_  
Dhr. M. Dijkstra  
Lid Raad van Toezicht

Hulphond Nederland  
Broekstraat 31  
5373 KD HERPEN

Cuijk, 17 april 2014

## **CONTROLEVERKLARING VAN DE ONAFHANKELIJKE ACCOUNTANT**

### **Verklaring betreffende de jaarrekening**

Wij hebben de in dit rapport opgenomen jaarrekening van Hulphond Nederland te Herpen gecontroleerd. Deze jaarrekening bestaat uit de balans per 31 december 2013 en de staat van baten en lasten over 2013 met de toelichting, waarin zijn opgenomen een overzicht van de gehanteerde grondslagen voor financiële verslaggeving en andere toelichtingen.

### **Verantwoordelijkheid van het bestuur**

Het bestuur van de stichting is verantwoordelijk voor het opmaken van de jaarrekening die het vermogen en het resultaat getrouw dient weer te geven, alsmede voor het opstellen van het jaarverslag, beide in overeenstemming met Titel 9 Boek 2 van het in Nederland geldende Burgerlijk Wetboek (BW) en Richtlijn voor de Jaarverslaggeving 650 Fondsenwervende Instellingen. Het bestuur is tevens verantwoordelijk voor een zodanige interne beheersing als het noodzakelijk acht om het opmaken van de jaarrekening mogelijk te maken zonder afwijkingen van materieel belang als gevolg van fraude of fouten.

### **Verantwoordelijkheid van de accountant**

Onze verantwoordelijkheid is het geven van een oordeel over de jaarrekening op basis van onze controle. Wij hebben onze controle verricht in overeenstemming met Nederlands recht, waaronder de Nederlandse controlestandaarden. Dit vereist dat wij voldoen aan de voor ons geldende ethische voorschriften en dat wij onze controle zodanig plannen en uitvoeren dat een redelijke mate van zekerheid wordt verkregen dat de jaarrekening geen afwijkingen van materieel belang bevat.

Een controle omvat het uitvoeren van werkzaamheden ter verkrijging van controle-informatie over de bedragen en de toelichtingen in de jaarrekening. De geselecteerde werkzaamheden zijn afhankelijk van de door de accountant toegepaste oordeelsvorming, met inbegrip van het inschatten van de risico's dat de jaarrekening een afwijking van materieel belang bevat als gevolg van fraude of fouten.

Bij het maken van deze risico-inschattingen neemt de accountant de interne beheersing in aanmerking die relevant is voor het opmaken van de jaarrekening en voor het getrouwe beeld daarvan, gericht op het opzetten van controlewerkzaamheden die in de gegeven

omstandigheden adequaat zijn. Een controle omvat tevens het evalueren van de geschiktheid van de gebruikte grondslagen voor financiële verslaggeving en van de redelijkheid van de door het bestuur van de stichting gemaakte schattingen, alsmede een evaluatie van het algehele beeld van de jaarrekening.

Wij zijn van mening dat de door ons verkregen controle-informatie voldoende en geschikt is om een onderbouwing voor ons oordeel te bieden.

### Oordeel

Naar ons oordeel geeft de jaarrekening een getrouw beeld van de grootte en samenstelling van het vermogen per 31 december 2013 van € 2.389.589 van Hulphond Nederland en van het resultaat over 2013 van € 351.748 in overeenstemming met Titel 9 Boek 2 BW en Richtlijn voor de Jaarverslaggeving 650 Fondsenwervende Instellingen.

Ingevolge artikel 2:393 lid 5 onder e en f BW vermelden wij dat, het jaarverslag overeenkomstig Titel 9 Boek 2 BW is opgesteld, en dat de in artikel 2:392 lid 1 onder b tot en met h BW vereiste gegevens zijn toegevoegd. Tevens vermelden wij dat het jaarverslag, voor zover wij dat kunnen beoordelen, verenigbaar is met de jaarrekening zoals vereist in artikel 2:391 lid 4 BW.

Hoogachtend,  
OOvB adviseurs en accountants

G.M.G.T. Renkens  
Accountant-Administratieconsulent

## VERVOLG TOELICHTING BEGROTING EN RESULTAAT 2013

### Toelichting resultaat 2013

De belangrijkste verschillen tussen begroting en uitkomst zijn globaal als volgt te verklaren:

#### *Fondsenwerving*

- a)** Het totaal resultaat eigen fondsenwerving is over 2013 € 2.840.105, dit is € 640.105 meer dan begroot, de baten zijn hoger dan begroot (€ 467.655) kosten zijn ook hoger dan begroot (€ 301.691). Er is € 39.986 meer uitgegeven aan communicatiekosten, meer uitgegeven aan personeelskosten (€ 153.918), minder aan donateurwerving (€ 16.123) Minder uitgegeven aan huisvesting (€ 20.645) en meer aan organisatiekosten (€ 43.037)
- b)** Overige inkomsten € 919.217, dit is € 180.783 lager dan begroot. Zorgverzekeraars € 3.733 hoger, inkomsten teamwork (€ 115.421) en therapie (€ 38.140) lager. Diverse baten lager (€ 30.956).

#### *Besteed aan doelstelling*

- c)** In 2013 is er € 8.532 meer uitgegeven aan voorlichting en bewustmaking dan begroot.
- d)** Hogere loonkosten (€ 153.918), mede door terugbetaling WAO uitkering Mevr. Bos uit 2012 (€ 43.000), een 2de kindertherapeut, meer uren personeel en diverse nul uren contracten kennel/schoonmaak.
- e)** Huisvestingskosten lager dan begroot (€ 20.645)
- f)** Kantoor- en algemene kosten zijn hoger (€ 43.037).
- g)** De activiteitskosten zijn € 101.413 hoger, hoofdzakelijk door de dierenartskosten € 64.000. Daarnaast waren de overige kosten € 22.000 hoger door externe training en verzekering pups.

**SPECIFICATIE EN VERDELING KOSTEN NAAR BESTEMMING**

Bestemming	Doelstelling		Werving baten	Beheer en administratie	Totaal 2013	Begroot 2013	Totaal 2012
	Training	Clienten	Eigen fondsenwerving				
Publiciteit en communicatie	19.266	19.266	56.454	-	94.986	55.000	56.608
Personeelskosten	1.044.055	414.254	342.823	188.502	1.989.633	1.836.565	1.812.353
Donateurwerving	-	-	183.877	-	183.877	-	-
Huisvestingskosten	110.338	3.245	6.490	97.282	217.355	238.000	300.065
Kantoor- en algemene kosten	114.720	42.736	75.837	84.744	318.037	275.000	295.143
Aktiviteitskosten	516.567	95.346	-	-	611.913	510.500	420.417
Diverse lasten	-	-	-	107	107	-	506
<b>Totaal</b>	<b>1.804.944</b>	<b>574.846</b>	<b>665.481</b>	<b>370.634</b>	<b>3.415.906</b>	<b>2.915.065</b>	<b>2.885.092</b>



## AANTAL HONDEN PER 31 DECEMBER 2013

### Geplaatste honden

Per 31 december 2013 zijn er 291 honden in gebruik bij cliënten.

<u>Geboorte jaar</u>	<u>Aantallen</u>
1999	1
2000	1
2001	4
2002	5
2003	9
2004	13
2005	21
2006	25
2007	25
2008	32
2009	41
2010	29
2011	56
2012	29
	<u>291</u>

### Honden in training

Per 31 december 2013 zijn er 116 honden in training.

	<u>Aantallen</u>
Leeftijd/maanden	
Aankoop (0-< 2)	0
Training (2-<14)	80
Aftraining (14-<21)	36
	<u>116</u>

**SPECIFICATIE VASTE ACTIVA**

Jaar van aanschaf	Omschrijving	Aanschaf- waarde	Afschr. %	Investerings 2013	Afschrijvingen t/m 2012	Afschrijvingen 2013	Desinvest. 2013	Boekwaarde 31-12-2013
		€		€	€	€	€	€
<b>Terreinen</b>								
2007	Perceel Broekstr 31	761.000	0	0	0	0	0	761.000
		761.000		0	0	0	0	761.000
<b>Gebouwen</b>								
2008	Nieuwbouw herpen	3.335.781	2	0	306.242	66.716		2.962.823
2008	Woning Berghemseweg	36.709	0	27.162	0	0		63.871
		3.372.490		27.162	306.242	66.716	0	3.026.694
<b>Inventaris</b>								
2008	Nieuwbouw	96.453	20	0	91.630	4.823		0
2008	Nieuwbouw	140.595	10	0	65.217	13.729		61.649
2012	Trainingskasten	11.498	33,33	0	1.916	3.833		5.749
2012	Kennelschotten	3.688	33,33	0	307	1.229		2.152
		252.234		0	159.070	23.613	0	69.551
<b>Investerings voor promotie en publiciteit</b>								
2009	Fondsen	18.778	20	0	14.084	3.755	0	939
		18.778		0	14.084	3.755	0	939
<b>Computers</b>								
2012	Automatisering	32.874	25	19.532	0	12.695		39.711
		32.874		19.532	0	12.695	0	39.711
<b>Auto's</b>								
2010	Peugeot Boxer	3.571	25	0	1.934	893		744
		3.571		0	1.934	893	0	744
<b>Totaal</b>		<b>4.440.947</b>		<b>46.694</b>	<b>481.330</b>	<b>107.673</b>	<b>0</b>	<b>3.898.639</b>

**BELONINGSBELEID**

De leden van de raad van toezicht krijgen geen beloning

De directie krijgen een beloning conform de VFI normen

De medewerkers worden beloont conform de cao voor de gehandicaptenzorg